



TOM I: PROJEKT BUDOWLANY – ORYGINAŁ

| | |
|----------------------------|---|
| NAZWA OPRACOWANIA | PROJEKT, Łęczyca, ul. Zachodnia 2, T731066, budowa linii kablowej nN i złącza w celu zasilenia dz. 594 |
| TYTUŁ OPRACOWANIA | Budowa linii kablowej nN i złącza |
| KATEGORIA OBIEKTU: | XXVI |
| BRANŻA: | ELEKTRYCZNA |
| ADRES INWESTYCJI: | Łęczyca ul. Zachodnia |
| OBRĘB EWIDENCYJNY: | 100401_1.0001 Łęczyca |
| JEDNOSTA EWIDENCYJNA: | 100401_1 Łęczyca |
| DZIAŁKI: | 591/2 |
| INWESTOR: | ENERGA-OPERATOR SA z oddziałem w Płocku |
| ADRS INWESTORA: | ul. Wyszogrodzka 106, 09-400 Płock |
| UMOWA: | PJ03835/25 |
| WARUNKI PRZYŁĄCZENIA: | P/25/056325 |
| NR ZADANIA INWESTYCYJNEGO: | OBI/73/2502321 |
| DATA OPRACOWANIA: | Listopad 2025 |

| | IMIĘ I NAZWISKO | NR UPRAWNIEŃ | PODPIS |
|---|--------------------------|------------------------------------|--------|
| PROJEKTANT: INSTALACJE ELEKTRYCZNE | mgr inż. Tomasz Matusiak | upraw. bud. nr LOD/2302/PWOE/14 | |

PROJEKT ZAGOSPODAROWANIA TERENU

| | |
|----------------------------|---|
| NAZWA OPRACOWANIA | PROJEKT, Łęczyca, ul. Zachodnia 2, T731066, budowa linii kablowej nN i złącza w celu zasilenia dz. 594 |
| TYTUŁ OPRACOWANIA | Budowa linii kablowej nN i złącza |
| KATEGORIA OBIEKTU: | XXVI |
| BRANŻA: | ELEKTRYCZNA |
| ADRES INWESTYCJI: | Łęczyca ul. Zachodnia |
| OBREB EWIDENCYJNY: | 100401_1.0001 Łęczyca |
| JEDNOSTA EWIDENCYJNA: | 100401_1 Łęczyca |
| DZIAŁKI: | 591/2 |
| INWESTOR: | ENERGA-OPERATOR SA z oddziałem w Płocku |
| ADRS INWESTORA: | ul. Wyszogrodzka 106, 09-400 Płock |
| UMOWA: | PJ03835/25 |
| WARUNKI PRZYŁĄCZENIA: | P/25/056325 |
| NR ZADANIA INWESTYCYJNEGO: | OBI/73/2502321 |
| DATA OPRACOWANIA: | Listopad 2025 |

| | IMIĘ I NAZWISKO | NR UPRAWNIEŃ | PODPIS |
|---|--------------------------|-------------------------------------|---------------|
| PROJEKTANT: INSTALACJE ELEKTRYCZNE | mgr inż. Tomasz Matusiak | upraw. bud. nr LOD/2302/PWOWE/14 | |

Opracowanie niniejsze, jako przedmiot prawa autorskiego podlega ochronie prawnej zgodnie z przepisami

Ustawy z dnia 4 lutego 1994 r. o prawie autorskim i prawach pokrewnych (Dz. U. Nr 24, poz. 83)

5. Temat

Tematem opracowania jest wykonanie dokumentacji projektowej dla budowy linii kablowej nN i złącza dla zasilania w energię elektryczną budynku mieszkalnego oraz usługowego na działce 594 w miejscowości Łęczyca ul. Zachodnia. Zakres opracowania obejmuje budowę linii kablowej nN i złącza.

6. Podstawa opracowania:

- Umowa nr PJ03835/25 zawarta pomiędzy Energa – Operator Spółka Akcyjna, a Usługi Projektowe – Nadzór,
- Warunki przyłączenia do sieci Energa Operator nr P/25/056325,
- Mapa do celów projektowych w skali 1:500,
- Inwentaryzacja istniejących urządzeń energetycznych,
- Norma N SEP-E-004,
- Album projektowany przyłączy napowietrznych i kablowych niskiego napięcia wykonanych przewodami izolowanymi (AsXSn) oraz kablami (YKY, YKXS, YAKY, YAKXS) – Wyd. 1 -2014,
- PN-EN-62305 Ochrona Odgromowa,
- PN-HD 60364-4-43:2012P Instalacje elektryczne niskiego napięcia – Część 4-43 Ochrona dla zapewnienia bezpieczeństwa – Ochrona przed prądem przetężeniowym,
- PN-HD 603 S1:2006 Kable elektroenergetyczne na napięcie znamionowe 0,6/1kV,
- Standardy Energa Operator.

7. MPZP lub decyzja lokalizacyjna

Planowana inwestycja budowy linii kablowej nN i złącza dla zasilania w energię elektryczną budynku mieszkalnego oraz usługowego na działce 594 w miejscowości Łęczyca ul. Zachodnia nie jest objęta miejscowym planem przestrzennym Miasta Łęczyca. Dla wyżej wymienionej inwestycji została wydana decyzja celu publicznego załączona do dokumentacji.

8. Stan istniejący

W rejonie przyłączanej działki zlokalizowane jest złącze kablowe nr Z7303744 typu P1-Rs/LZV/R. Istniejące złącze zasilane jest linią kablową YAKXS 4x120mm² z linii napowietrznej z słupa nr 7. Linia napowietrzna zasilana jest ze stacji trafo T731066 „Łęczyca Meblowa”. W stacji zamontowany jest transformator o mocy 400 kVA.

9. Linia nN kablowa

Dla potrzeb zasilania w energię elektryczną działek 594 w miejscowości Łęczyca ul. Zachodnia zaprojektowano linię kablową typu NA2XY 4x120 mm² od istniejącego złącza nr Z7303744. Do projektowanego złącza P2-Rs/LZV/LZR/F.

Trasa linii kablowej oraz typy złącz kablowych został pokazany na załączonej mapie (rys. nr 1). Złącze kablowe uziemić za pomocą uziomu pionowego TP 1x9, który podłączyć do zacisku PEN w złączu kablowym (wartość uziomu $R \leq 30 \Omega$). W przypadku przekroczenia tej wartości rozbudować istniejące uziemienie o uziomy pionowe. Złącze kablowe wykonać o stopniu ochrony minimum IP44 z możliwością plombowania oraz zamki baskwilowe (bez wkładek) i uszy do założenia klódek, uniemożliwiające dostęp osób nieupoważnionych oraz zapewniające, co najmniej, pięciopunktowe zamknięcie drzwiczek. Układ zasilania TT. W instalacji odbiorcy dla ochrony przed porażeniem prądem elektrycznym należy zapewnić samoczynne wyłączenie zgodnie z wiedzą techniczną i obowiązującymi przepisami.

Kabel w należy ułożyć na głębokości min 0,7 m i podsypce z piasku grubości minimum 10 cm. Kabel przykryć taką samą warstwą piasku i 20 cm gruntu rodzimego, następnie ułożyć taśmę ostrzegawczą z folii PCV koloru niebieskiego, aby jej szerokość przykrywała ułożony kabel, lecz nie mniejsza niż 30 cm, następnie zagęścić i zasypać. W celu skompensowania ruchów ziemi, kabel układać linią falistą z zapasem 1-3% długości wykopu, zgodnie z wytycznymi normy N SEP-E-004. Promień gięcia kabla powinien być nie mniejszy niż 15-krotna zewnętrzna średnica kabla ($0,0381 \cdot 15 = 0,58\text{m}$). Kabel pod wjazdem układać na głębokości min. 1m. Po zakończonych robotach teren uporządkować i wyrównać. Całość robót wykonać zgodnie z planem sytuacyjnym (rys. nr 1).

| Kable energetyczne | Skrzyżowanie(cm) | Zbliżenie(cm) |
|---|---|----------------------------|
| Kable na nap. do 1kV | 15 | 5 |
| Kable sygnalizacyjne | 5 | Mogą się stykać |
| Kable na nap. powyżej 1 kV | 15 | 25 |
| Kable innych użytkowników | 15 | 25 |
| Rurociągi: | Skrzyżowanie(cm) | Zbliżenie (cm) |
| Rurociągi wodociągowe, ściekowe, ciepłe, gazowe z gazami niepalnymi | 25 cm + średnica rurociągu | 25 cm + średnica rurociągu |
| Rurociągi z gazami palnymi | Uzgodnić z właścicielem rurociągu ale nie mniej niż podano w punkcie 1. | |
| Zbiorniki z gazami i cieczami palnymi | Nie mogą się krzyżować | 200 |
| Cz. podziemne linii napowietrznych | Nie mogą się krzyżować | 40 |
| Ściany budynków | Nie mogą się krzyżować | 50 |
| Skrajna szyna trakcji | 100 | 250 |

10. Zestawienie danych na umieszczenie urządzeń w pasie drogowym

| Projektowane urządzenia | Nawierzchnia | Przeznaczenie pasa drogowego | Wymiar urządzenia [m*m] | Zajmowana powierzchnia [m ²] |
|---|--------------|------------------------------|-------------------------|--|
| dz. 591/2 | | | | |
| Kabel NA2XY 4x120mm ² | pas zieleni | pas drogowy – pobocze | 17*0,0381 | 0,6477 |
| Rura fi 110 z kablem NA2XY 4x120mm ² | pas zieleni | pas drogowy – pobocze | 2*0,11 | 0,22 |
| | | | Suma | 0,8677 |

11. Kolizje/skrzyżowania

Na trasie projektowanego kabla występują skrzyżowania i zbliżenia do istniejących kabli SN-15 kV. Prace w pobliżu istniejącej linii kablowej średniego napięcia prowadzić ręcznie. Wykonać przekopy kontrolne przed rozpoczęciem robót ziemnych.

12. Integracja w zieleń wysoką – NIE DOTYCZY

13. Ochrona konserwatorska – NIE DOTYCZY

14. Opis projektu zagospodarowania terenu

Przedmiotem inwestycji jest budowa linii kablowego nN 0,4kV wraz z złączem kablowym. Projektowane zagospodarowanie terenu obejmuje budowę linii kablowej na odcinku ~19 m kablem typu NA2XY 4x120 mm² wraz z złączem kablowym typu P2-Rs/LZV/LZR/F.

Inwestycja położona jest na terenach miejskich. Projektowany kabel i złącze będzie ułożony w pasie drogowym na dz. 591/2. Teren jest płaski, nawierzchnia gruntowa.

15. Obszar oddziaływania inwestycji

Obszar oddziaływania inwestycji polegającej na budowie linii kablowej nN wraz z złączem kablowymi mieści się w całości na działce nr 591/2 w miejscowości Łęczyca ul. Zachodnia.

Projektowana inwestycja nie stwarza zagrożenia dla środowiska, otoczenia oraz higieny i zdrowia jego użytkowników. Nie kwalifikuje się do opracowania raportu o oddziaływaniu na środowisko w świetle ustawy z dnia 3 października 2008 r. o udostępnianiu informacji o środowisku i jego ochronie, udziale społeczeństwa w ochronie środowiska oraz o ocenach oddziaływania na środowisko (Dz.U. 2008 nr 199 poz. 1227) oraz nie ma podstaw prawnych do ustalania obszaru ograniczonego użytkowania w myśl Ustawy „Prawo ochrony środowiska” z dnia 27.04.2001 (Dz.U. z 2006 nr 129 poz. 902 z późniejszymi zmianami. Brak przepisów odrębnych nakazujących objęcie obszarem oddziaływania działek innych niż wskazane.

16. Wpływ eksploatacji górniczej

Działka na której projektowana jest sieć energetyczna nie znajduje w się granicach terenu górniczego.

17. Informacja o wpływie lub oddziaływaniu inwestycji na środowisko naturalne oraz higieny i zdrowia użytkowników

Projektowana linia kablowa i złącze kablowe na etapie budowy oraz na etapie użytkowania nie będzie powodować ponadnormatywnych emisji lub uciążliwości w odniesieniu do środowiska zewnętrznego i zdrowia użytkowników. Brak uciążliwości przekraczających granice nieruchomości.

Niejscowość ŁĘCZYCA
Woj. łódzkie
Pow. łęczycki
Jednostka ewidencyjna Łęczyca 100401_1
Cbręb Łęczyca 100401_1.0001
Działka nr 594, 591/2
GKN.6642.1.1082.2025

Uwaga:
Ze brak na mapie przewodów nie załączonych do inwentaryzacji
lub nieudostępnionych przez gestorów sieci wykonawca nie ponosi
odpowiedzialności.

W składowej części mapy, linie czarna przerywana białą
trasy mapy zasilającej,
Wykonawca: Niemcewicz
Forma: Danuta Olczak
ul. A. Mickiewicza 6A, 99-100 Łęczyca
mgr inż. Mateusz Olczak
uprawnienia nr 22991

Wykonanie niniejszej mapy nie było poprzedzone ułożeniem dołączonych
dokumentów i nie było poprzedzone ułożeniem dołączonych
projektów inwestycji budowlanej.
Czasie, daty, oraz kartków klasyfikacyjnych wprowadzono na podstawie
danych z EOB.

Data opracowania: 30.09.2025 r.

| | |
|--|--|
| Poświadczam, że niniejszy dokument został opracowany w wyniku prac geodezyjnych i kartograficznych, których rezultaty zawiera operat techniczny pozytywnie zweryfikowany. Jednocześnie informuję, że jestem świadomy odpowiedzialności karnej za złożenie fałszywego oświadczenia. | |
| Identyfikator zgłoszenia prac geodezyjnych | GKN.6642.1.1082.2025 |
| Organ służby geodezyjnej, który otrzymał zgłoszenie | Starosta Łęczycki |
| Wykonawca prac geodezyjnych | POMIARY NIEMCEWICZ DANUTA OL CZAK ul. Mickiewicza 6A, 99-100 Łęczyca |
| Nr oraz data sporządzenia dokumentu zawierającego wyniki pozytywnej weryfikacji | Protokół weryfikacji Nr GKN.6642.1.1082.2025_1 z dn. 01.10.2025r. |
| Imię i nazwisko oraz nr uprawnień zawodowych kierownika prac | GEODETA UPRAWNIONY mgr inż. Mateusz Olczak uprawnienia zawodowe nr 22991 |

GEODETA UPRAWNIONY
mgr inż. Mateusz Olczak
upr. zawod. 22991

- Legenda:
- Proj. przylina kablowa NA2XY 4x120m²
 - Proj. złącze kablowe, typ P2-Rs/LZV/LZR/F
 - Proj. kabel w rurze osłonowej wg. opisu

MAPA DO CELÓW PROJEKTOWYCH

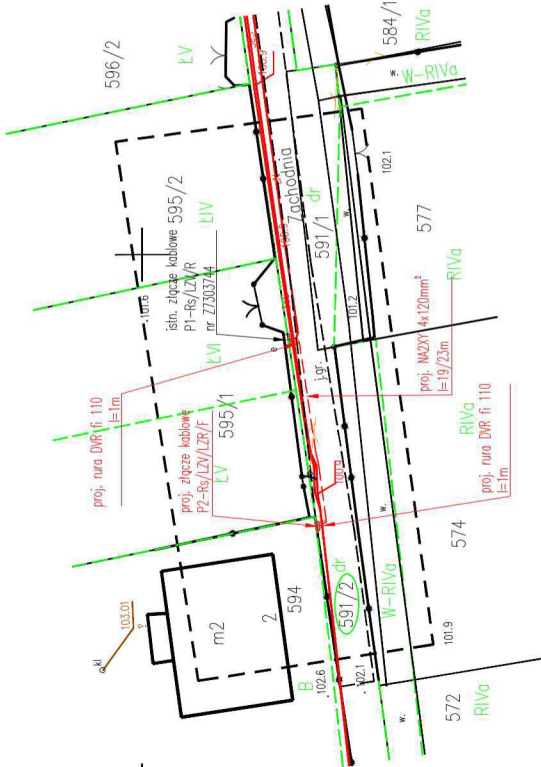
skala 1 : 500

mapa powstała na podstawie numerycznej mapy zasadniczej oraz digitalizacji
ark. nr 6.170.31.21.2.4 oraz pomiaru uzupełniającego "EVRF2007"
Układ współrzędnych płaskich: "2000/6"

ORIENTACJA



skala 1 : 25000



001953 177050

USŁUGI PROJEKTOWE-NADZÓR

ul. Niemcewicza 18A, 99-300 Kutno, tel. 609 983 310, e-mail: tomek.mat@wp.pl
Tomasz Matusiak

| | | | | |
|--------------------|---|--------|---------------|-----------------|
| Adres Inwestora: | ENERGA-OPERATOR SA z oddziałem w Płocku ul. Wyszogrodzka 106, 09-400 Płock | | | |
| Temat: | PROJEKT, łącznica, ul. Zachodnia 2, T731066, budowa linii kablowej nN i złącza w celu zasilenia dz. 594, P/25/056325, OBI/73/2502321 | | | |
| Branch: | Elektryczna | Umowa: | P103835/25 | Format rys.: A3 |
| Pracownik rysunku: | Plan zagospodarowania terenu | | Nr 1 | Skala: 1:500 |
| Projektant: | mgr inż. Tomasz Matusiak nr upr. LOD/2302/PW0E/14 | | Data: 11.2025 | |

PROJEKT ARCHITEKTONICZNO-BUDOWLANY

| | |
|----------------------------|---|
| NAZWA OPRACOWANIA | PROJEKT, Łęczyca, ul. Zachodnia 2, T731066, budowa linii kablowej nN i złącza w celu zasilenia dz. 594 |
| TYTUŁ OPRACOWANIA | Budowa linii kablowej nN i złącza |
| KATEGORIA OBIEKTU: | XXVI |
| BRANŻA: | ELEKTRYCZNA |
| ADRES INWESTYCJI: | Łęczyca ul. Zachodnia |
| OBRĘB EWIDENCYJNY: | 100401_1.0001 Łęczyca |
| JEDNOSTA EWIDENCYJNA: | 100401_1 Łęczyca |
| DZIAŁKI: | 591/2 |
| INWESTOR: | ENERGA-OPERATOR SA z oddziałem w Płocku |
| ADRS INWESTORA: | ul. Wyszogrodzka 106, 09-400 Płock |
| UMOWA: | PJ03835/25 |
| WARUNKI PRZYŁĄCZENIA: | P/25/056325 |
| NR ZADANIA INWESTYCYJNEGO: | OBI/73/2502321 |
| DATA OPRACOWANIA: | Listopad 2025 |

| | IMIĘ I NAZWISKO | NR UPRAWNIEŃ | PODPIS |
|---|--------------------------|------------------------------------|--------|
| PROJEKTANT: INSTALACJE ELEKTRYCZNE | mgr inż. Tomasz Matusiak | upraw. bud. nr LOD/2302/PWOE/14 | |

5. Rodzaj i kategoria obiektu budowlanego

Przedmiotem zamierzania budowlanego jest budowa linii kablowej nN i złącza dla zasilania w energię elektryczną działek 594 w miejscowości Łęczyca ul. Zachodnia. Przedmiotową inwestycję należy zaliczyć do XXVI kategorii obiektu budowlanego – sieć energetyczna.

6. Zamierzony sposób użytkowania

Projektowany obiekt będzie użytkowany zgodnie ze swoim przeznaczeniem i wymaganiami ochrony środowiska, a także utrzymywany w należyty stanie technicznym i estetycznym, nie dopuszczając do nadmiernego pogorszenia jego właściwości użytkowych i sprawności technicznej. Projektowana sieć kablowa nN z szafką będzie służyła do zasilania w energię elektryczną działki 591/2 w miejscowości Łęczyca ul. Zachodnia.

7. Charakterystyczne parametry obiektu

| L.p. | Element obiektu budowlanego | Typ | Ilość | Parametry |
|------|-----------------------------|-------------------------------|-------|--|
| 1 | Kabel | NA2XY 4x120mm ² | - | l=19/23 m |
| 2 | Złącze kablowe | P2- Rs/LZV/LZR/F | 1 | Wymiary (dł/sze./wys)=0,8/0,25/1,74 m |

8. Opinia geotechniczna

Zgodnie z rozporządzeniem ministra transportu, budownictwa i gospodarki morskiej z dnia 25.04.2012 r. w sprawie ustalenia geotechnicznych warunków posadowienia obiektów budowlanych przedmiotową inwestycję tj. Budowa linii kablowej nN 0,4kV wraz z złączem kablowym należy zaliczyć do pierwszej kategorii geotechnicznej (posadowienie niewielkich obiektów budowlanych). Warunki gruntowe na których zlokalizowana jest inwestycja należy zaliczyć do prostych (grunty jednorodzinne genetycznie i litologiczne, zalegające poziomo, nieobejmujących gruntów słabonośnych, gruntów organicznych i nasypów niekontrolowanych).

ZAŁĄCZNIKI

| | |
|----------------------------|---|
| NAZWA OPRACOWANIA | PROJEKT, Łęczyca, ul. Zachodnia 2, T731066, budowa linii kablowej nN i złącza w celu zasilenia dz. 594 |
| TYTUŁ OPRACOWANIA | Budowa linii kablowej nN i złącza |
| KATEGORIA OBIEKTU: | XXVI |
| BRANŻA: | ELEKTRYCZNA |
| ADRES INWESTYCJI: | Łęczyca ul. Zachodnia |
| OBREB EWIDENCYJNY: | 100401_1.0001 Łęczyca |
| JEDNOSTA EWIDENCYJNA: | 100401_1 Łęczyca |
| DZIAŁKI: | 591/2 |
| INWESTOR: | ENERGA-OPERATOR SA z oddziałem w Płocku |
| ADRS INWESTORA: | ul. Wyszogrodzka 106, 09-400 Płock |
| UMOWA: | PJ03835/25 |
| WARUNKI PRZYŁĄCZENIA: | P/25/056325 |
| NR ZADANIA INWESTYCYJNEGO: | OBI/73/2502321 |
| DATA OPRACOWANIA: | Listopad 2025 |

| | IMIĘ I NAZWISKO | NR UPRAWNIEŃ | PODPIS |
|---|--------------------------|-------------------------------------|---------------|
| PROJEKTANT: INSTALACJE ELEKTRYCZNE | mgr inż. Tomasz Matusiak | upraw. bud. nr LOD/2302/PWOWE/14 | |

Opracowanie niniejsze, jako przedmiot prawa autorskiego podlega ochronie prawnej zgodnie z przepisami

Ustawy z dnia 4 lutego 1994 r. o prawie autorskim i prawach pokrewnych (Dz. U. Nr 24, poz. 83)

WARUNKI PRZYŁĄCZENIA

DO SIECI ELEKTROENERGETYCZNEJ ENERGA-OPERATOR SA
Oddział w Płocku

1. Przyłączany obiekt:
Nazwa: budynek mieszkalny i obiekt usługowy
Adres (Nr działki): Łęczyca, ul. Zachodnia 2, gm. Miasto Łęczyca, działka numer 594
2. Grupa przyłączeniowa: grupa V
3. Moc przyłączeniowa: 25 kW
W tym:
obiekt usługowy 12,5 kW
budynek mieszkalny 12,5 kW
4. Miejsce przyłączenia:
GPZ Łęczyca [0017]
Linia 15 kV Internat [0017/22]
Stacja SN/nn Łęczyca Meblowa [T731066]
Obwód nn Nr [T731066/04]
Obiekt: Proj. złącze, szafka [nn]
5. Miejsce dostarczania energii elektrycznej:
zaciski na listwie zaciskowej w części pomiarowej proj. złącza kablowego, zintegrowanego z układami pomiarowo-rozliczeniowymi, na wyjściu przewodów w kierunku instalacji odbiorczej.
6. Rodzaj przyłącza: kablowe
7. Zakres prac niezbędnych do realizacji przyłączenia oraz wymagania w zakresie wyposażenia niezbędnego do współpracy z siecią:
 - 7.1. **Zakres inwestycji realizowanych przez Energa-Operator S.A.**
 - 7.1.1. Urządzenia WN i SN:
bez zmian.
 - 7.1.2. Stacja transformatorowa:
bez zmian.
 - 7.1.3. Urządzenia nn:
 - wybudować od ist. złącza nr Z7303744, odgałęzienie w kierunku proj. złącza, kablem NA2XY o przekroju wynikającym z obliczeń ale nie mniejszym niż 4x150 mm²,
 - wybudować dla przyłączanej działki złącze kablowe nn, zintegrowane z dwoma układami pomiarowo-rozliczeniowymi, przy granicy lub linii ogrodzenia przedmiotowych nieruchomości od strony działki nr 591/2, zgodnie z obowiązującymi w Energa-Operator SA "Standardami technicznymi projektowania i budowy sieci SN i nn" w sposób umożliwiający swobodny dostęp dla służb Operatora, na wysokości 0,3 m dolnej krawędzi szafki od powierzchni podłoża, w którym zabudować n/w zabezpieczenie przedlicznikowe / główne oraz przygotować miejsce do zamontowania 3-faz. układów pomiarowych zgodnie z załącznikiem nr 1.
 - 7.1.4. Wyposażenie urządzeń, instalacji lub sieci, niezbędne do współpracy z siecią, do której instalacje lub sieci są przyłączane:
 - dla ochrony przed porażeniem prądem elektrycznym należy zapewnić samoczynne wyłączenie zgodnie z wiedzą techniczną i obowiązującymi przepisami przy układzie sieci zasilającej nn TT;
 - należy stosować materiały i urządzenia spełniające obowiązujące w Energa-Operator S.A. standardy techniczne.
 - 7.1.5. Zabezpieczenie sieci przed zakłóceniami elektrycznymi powodowanymi przez urządzenia, instalacje lub sieci wnioskodawcy:
należy stosować urządzenia ochrony przeciwprzepięciowej. Sposób i miejsce instalowania oraz rezystancje uziemień urządzeń ochrony przeciwprzepięciowej stosować zgodnie z wiedzą techniczną i przepisami budowy.
 - 7.1.6. Dostosowanie przyłączanych urządzeń, instalacji lub sieci do systemów sterowania dyspozytorskiego:
zgodnie z Instrukcją Ruchu i Eksploatacji Sieci Dystrybucyjnej Energa-Operator S.A.
 - 7.1.7. Demontaże:
—
 - 7.2. **Zakres inwestycji realizowanych przez Podmiot Przyłączany:**
 - trwale odłączyć ist. zasilanie;
 - wybudować WLZ-ty (majątek użytkownika) i poprowadzić je w kierunku proj. układów pomiarowych;
 - dla ochrony przed porażeniem prądem elektrycznym należy zapewnić samoczynne wyłączenie zgodnie z wiedzą techniczną i obowiązującymi przepisami przy układzie sieci zasilającej nn TT. Zastosowane wyłączniki przeciwporażeniowe różnicowo-prądowe winny być o działaniu bezpośrednim i czułości do 30 mA;
 - wykonać instalację odbiorczą zgodnie z wiedzą techniczną i obowiązującymi przepisami. Od miejsca dostarczania energii elektrycznej należy stosować materiały i urządzenia dopuszczone do stosowania na terenie Rzeczypospolitej Polskiej;
 - w celu zabezpieczenia sieci przed wprowadzaniem zakłóceń z urządzeń lub instalacji Odbiorcy należy zastosować urządzenia

pomiarowe i ochronne;

- w instalacji elektrycznej, w zależności od rodzaju zasilanych urządzeń, szczególnie posiadających elementy elektroniczne, należy stosować urządzenia ochrony przeciwprzepięciowej. Sposób i miejsce instalowania oraz rezystancje uziemień urządzeń ochrony przeciwprzepięciowej stosować zgodnie z wiedzą techniczną i przepisami budowy;

- Podmiot Przyłączany wykona instalację przyłączaną w obiekcie przyłączanym, dostosowaną do poboru w/w mocy, od miejsca rozgraniczenia własności stron. Wykonanie powinno zostać potwierdzone w „Oświadczeniu o gotowości instalacji przyłączanej”; zaktualizować istn. dla przyłączanego obiektu umowę kompleksową lub umowę sprzedaży energii elektrycznej.

8. Wymagany stopień skompensowania mocy biernej:

tgφ QI: 0,4

tgφ QIV: 0

9. Wymagania dotyczące układu pomiarowo-rozliczeniowego i systemu pomiarowo-rozliczeniowego:

9.1. Miejsce zainstalowania:

Zgodnie z załącznikiem nr 1.

9.2. Rodzaj i prąd znamionowy oraz miejsce usytuowania zabezpieczenia przedlicznikowego / głównego:

Zgodnie z załącznikiem nr 1.

9.3. Sposób pomiaru: Zgodnie z załącznikiem nr 1.

9.4. Rodzaj mierzonej energii: Zgodnie z załącznikiem nr 1.

9.5. Przystosowanie układów pomiarowo-rozliczeniowych do systemów zdalnego odczytu danych pomiarowych: Zgodnie z systemem zdalnego odczytu liczników Energa-Operator S.A.

9.6. Wymagania dodatkowe:

a) Urządzenia pomiarowe winny być osłonięte i przystosowane do opłombowania.

b) Wymagania techniczne dla układów transmisji danych pomiarowych określone są w Instrukcji Ruchu i Eksploatacji Sieci Dystrybucyjnej Energa-Operator S.A.

c) inne:

szczegóły w zakresie proj. układu pomiarowego oraz transmisji danych pomiarowych należy uzgadniać z Wydziałem Usług TOO Energa-Operator S.A. Oddział w Płocku.

10. Dane dotyczące sieci oraz parametry w zakresie elektroenergetycznej automatyki zabezpieczeniowej i systemowej

10.1. Dotyczy sieci o napięciu do 1 kV:

a) Układ sieci

TT

b) Napięcie znamionowe sieci

0,4 kV

c) Maksymalny prąd zwarcia w sieci

- kA

Rzeczywistą wartość prądu zwarcia oblicza projektant.

d) System ochrony od porażeń

Samoczynne wyłączenie zasilania

10.2. Dotyczy sieci o napięciu powyżej 1 kV:

a) Sposób pracy punktu neutralnego sieci

Sieć 15 kV pracuje z punktem zerowym uziemionym przez dławik (sieć skompensowana)

b) Napięcie znamionowe sieci

15 kV

c) Prąd zwarcia doziemnego

20 A

d) Czas wyłączenia zwarcia doziemnego

5 s

e) Moc zwarcia na szynach 15 kV

231 MVA

f) Czas wyłączenia zwarcia wielofazowego

0.15 s

w stacji 110/15 kV GPZ Łęczycza

Rzeczywistą wartość prądu zwarcia wielofazowego oblicza projektant na podstawie mocy zwarciaowej.

g) System ochrony od porażeń

ziemienie ochronne

10.3. Inne:

- na w/w stacji SN/nn zainstalowany jest transformator o mocy 400 kVA;

- przerwa bez napięcia wynikająca z działania automatyki SPZ i SZR.

11. Dane znamionowe urządzeń, instalacji i sieci oraz dopuszczalne graniczne parametry ich pracy

| Rodzaj urządzenia/instalacji/sieci | Napięcie znam. [kV] | Moc znam. [kW] | Prąd rozruchu [A] |
|------------------------------------|---------------------|----------------|-------------------|
| --- | | | |

12. Inne ustalenia:

12.1. Dotyczy projektu budowlanego:

- Projekt techniczny opracować zgodnie z obowiązującymi w Energa-Operator SA standardami technicznymi oraz aktualnymi przepisami prawa budowlanego i przed przystąpieniem do realizacji inwestycji przedłożyć do uzgodnienia przez Dział Dokumentacji Energetycznej Kutno Energa-Operator SA Oddział w Płocku pod względem zgodności z niniejszymi warunkami przyłączenia, do proj. układu rozliczeniowo-pomiarowego włącznie.

12.2. Dotyczy współpracy ruchowej:

12.3. Dotyczy umowy o przyłączenie:

12.4. Inne wymagania:

13. Użytkowane urządzenia elektryczne powinny spełniać wymagania określone w obowiązujących przepisach dotyczących kompatybilności elektromagnetycznej.
14. Przy realizacji niniejszych warunków przyłączenia należy uwzględnić wymagania określone w Instrukcji Ruchu i Eksploatacji Sieci Dystrybucyjnej obowiązującej na terenie działania Energa-Operator S.A.
15. Standardy jakościowe energii elektrycznej określa Rozporządzenie Ministra Gospodarki z dnia 4 maja 2007 roku (Dz.U. Nr 93 poz. 623 z 2007 r.).
Energa-Operator S.A. nie zapewnia bezprzerwowej dostawy energii do sieci elektroenergetycznej dla ww. obiektu. Należy liczyć się z możliwością przerw w dostawie energii elektrycznej. Bezprzerwową dostawę energii elektrycznej można zapewnić jedynie poprzez zainstalowanie własnego źródła energii (np. agregatu prądotwórczego, urządzenia UPS, itp.) po uprzednim uzgodnieniu warunków jego instalacji z Energa-Operator S.A. Oddział w Płocku
16. Zawarcie umowy o przyłączenie stanowi podstawę do rozpoczęcia realizacji prac projektowych i budowlano-montażowych, na zasadach określonych w tej umowie. Projekt umowy o przyłączenie stanowi załącznik do niniejszych warunków.
17. Warunki przyłączenia są ważne 2 lata od dnia ich doręczenia.
Po zawarciu umowy o przyłączenie warunki przyłączenia ważne są w okresie obowiązywania umowy o przyłączenie.
18. Działając na podstawie art. 7 ust. 14 ustawy z dnia 10 kwietnia 1997 roku – Prawo energetyczne (Dz. U. nr 54 poz. 348 z późn. zm.) w związku z ustawą z dnia 7 lipca 1994 roku (Dz. U. nr 89 poz. 414 z późn. zm.) Energa-Operator SA oświadcza, że zapewni dostawę energii dla obiektu przyłączanego:
- po przyłączeniu obiektu do sieci elektroenergetycznej na podstawie niniejszych warunków przyłączenia oraz w oparciu o umowę o przyłączenie, jaka zostanie zawarta pomiędzy Podmiotem Przyłączanym, a Energa-Operator SA;
- po zawarciu umowy o świadczenie usług dystrybucji lub umowy kompleksowej.
Niniejsze oświadczenie jest oświadczeniem w rozumieniu ustawy - Prawo budowlane.

Kierownik
Dział Przyłączeń Kutno
Marcin Żeber
Marcin Żeberkiewicz

Łuczak Marek
OPRACOWAŁ

ZATWIERDZIŁ

Otrzymują: 1. Wnioskodawca
2. Energa-Operator S.A. Oddział w Płocku

WARUNKI PRZYŁĄCZENIA

DO SIECI ELEKTROENERGETYCZNEJ ENERGA-OPERATOR SA

Oddział w Plocku

ZAŁĄCZNIK nr 1

Zestawienie mocy przyłączeniowych i zabezpieczeń przedlicznikowych w lokalach.

1. Przyłączany obiekt:

Nazwa: budynek mieszkalny i obiekt usługowy

Adres (Nr działki): Łęczyca , ul. Zachodnia 2, gm. Miasto Łęczyca, działka numer 594

| Numer budynku | Miejsce dostarczenia | Typ odbioru | Ilość | Rodzaj instalacji | Wielkość zabezpieczenia | Rodzaj zabezpieczenia | Moc przyłączeniowa dla lokalu | Miejsce zainstalowania pomiaru | Rodzaj pomiaru | Funkcje pomiarowe licznika |
|---------------|----------------------|--------------------|-------|-------------------|-------------------------|--|-------------------------------|---------------------------------------|----------------|---|
| | | - | Szt. | - | A | | kW | | | |
| 2 | proj. złącze kablowe | obiekt usługowy | 1 | 3 fazy | 25 | wyłącznik nadmiarowo-prądowy bez członu zwarciovowego (ogranicznik mocy) | 12,5 | wolnostojące złącze kablowo-pomiarowe | bezpośredni | Energia elektryczna czynna pobrana, Straty nieobecne/ pomijalnie małe |
| 2 | proj. złącze kablowe | budynek mieszkalny | 1 | 3 fazy | 25 | wyłącznik nadmiarowo-prądowy bez członu zwarciovowego (ogranicznik mocy) | 12,5 | wolnostojące złącze kablowo-pomiarowe | bezpośredni | Energia elektryczna czynna pobrana, Straty nieobecne/ pomijalnie małe |

Kierownik
Dział Przyłączeń Kutno
użeb
Marcin Zeberkiewicz

Energa-Operator S.A.
Oddział w Plocku

Kutno, 6 października 2025

Zgłaszający projekt do uzgodnienia:
Usługi Projektowe Nadzór Tomasz Matusiak,

UZGODNIENIE KONCEPCJI PROJEKTOWEJ

Nr uzgodnienia: EOP/KD/7/2025/10/00583 (wystawione tylko w wersji elektronicznej)
Dokumentacja: Budowa sieci kablowej nN 0,4kV ze złączem kablowym oraz szafką pomiarową w celu zasilania budynku mieszkalnego i usługowego na dz. nr 594 PJ03835/25, OBI/73/2502321, warunki P/25/056325

Lokalizacja: Łęczycza ul. Zachodnia 2.

Zakres uzgodnienia: techniczny (zgodność z rozwiązaniami technicznymi i standardami przyjętymi do stosowania w Energa-Operator S.A.)


Uzgodniono: TAK
Uwagi:

1. Na etapie uzgadniania PT związanego z przyłączeniem klienta, prosimy załączać do dokumentacji między innymi aktualne zdjęcie (opisane) obejmujące swym zakresem obiekt przyłączany.
2. **Mapę z Hydroportalu prosimy załączyć do PB za uzgodnioną koncepcją.**
3. W zestawieniu materiałów PT prosimy podać zbiorcze ilości dedykowanych do szafek pomiarowych (części abonenckiej) wkładek PO + klucz oraz dedykowanych do szafek pomiarowych (części ENERGA) wkładek P2 systemu Master KEY.
4. Zatwierdzoną koncepcję należy dołączyć na naradę koordynacyjną, a następnie koncepcję, wraz z protokołem z narady należy dołączyć do projektu, który podlega uzgodnieniu. W przypadku zasadniczych zmian w uzg. koncepcji należy ponownie dokonać uzgodnienia koncepcji przed złożeniem PZT na Naradę Koordynacyjną.
5. Niniejsze pismo dotyczy wyłącznie uzgodnienia trasy projektowanych urządzeń oraz głównych elementów sieci. Docelowe parametry urządzeń należy określić na podstawie stosownych obliczeń w projekcie podlegającym uzgodnieniu, w oparciu o obowiązujące standardy w Energa-Operator S.A., wydane Warunki Przyłączenia, dokumentację przetargową, aktualne normy i przepisy oraz wiedzę techniczną.

Uzgodnienie przygotował: Krzysztof Nowak

Załączniki:

1. Załącznik graficzny – 2gz.

Zatwierdził
Kierownik
Dział Dokumentacji Energetycznej Kutno


Niejscowość ŁĘCZYCA
Woj. łódzkie
Pow. łęczycki
Jednostka ewidencyjna Łęczyca 100401_1
Cbręb Łęczyca 100401_1.0001
Działka nr 594, 591/2
GKN.6642.1.1082.2025

Uwaga:
Ze brak na mapie przewodów nie zapoznaczonych do inwentaryzacji
lub nieudostępnionych przez gestorów sieci wykonawca nie ponosi
odpowiedzialności.

W składowej części mapy, linia czarna przerywana białym oznacza aktualną
tracę mapy zasadniczej.
Wykonawca: Pomiar Nieruchomości
mgr inż. Mateusz Olczak
ul. A. Mickiewicza 6A, 99-100 Łęczyca
Wskazanie niepełnej mapy nie było poprzedzone uzgodnieniami dotyczącymi
projektowania inwestycji budowlanej.
Czasie, dacie, oraz kartach klasyfikacyjnych wprowadzono na podstawie
danych z EOB.
Data opracowania: 30.09.2025 r.

| | |
|--|--|
| Poświadczam, że niniejszy dokument został opracowany w wyniku prac geodezyjnych i kartograficznych, których rezultaty zawiera operat techniczny pozytywnie zweryfikowany. Jednocześnie informuję, że jestem świadomy odpowiedzialności karnej za złożenie fałszywego oświadczenia. | |
| Identyfikator zgłoszenia prac geodezyjnych | GKN.6642.1.1082.2025 |
| Organ służby geodezyjnej, który otrzymał zgłoszenie | Starosta Łęczycki |
| Wykonawca prac geodezyjnych | POMIARY NIERUCHOMOŚCI DANUTA OL CZAK ul. Mickiewicza 6A, 99-100 Łęczyca |
| Nr oraz data sporządzenia dokumentu zawierającego wyniki pozytywnej weryfikacji | Protokół weryfikacji Nr GKN.6642.1.1082.2025_1 z dn. 01.10.2025r. |
| Imię i nazwisko oraz nr uprawnień zawodowych kierownika prac | GEODETA UPRAWNIONY mgr inż. Mateusz Olczak uprawnienia zawodowe nr 22991 |

GEODETA UPRAWNIONY
mgr inż. Mateusz Olczak
upr. zawod. 22991

Koncepcja
do umowy
PJ03835/25
OBI/73/2502321

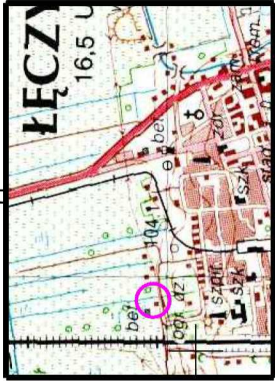
- Legenda:
- Proj. przylina kablowa NA2XY 4x150mm²
 - Proj. złącze kablowe, typ P2-Rs/LZV/LZR/R
 - Proj. kabel w rurze osłonowej wg. opisu

MAPA DO CELÓW PROJEKTOWYCH

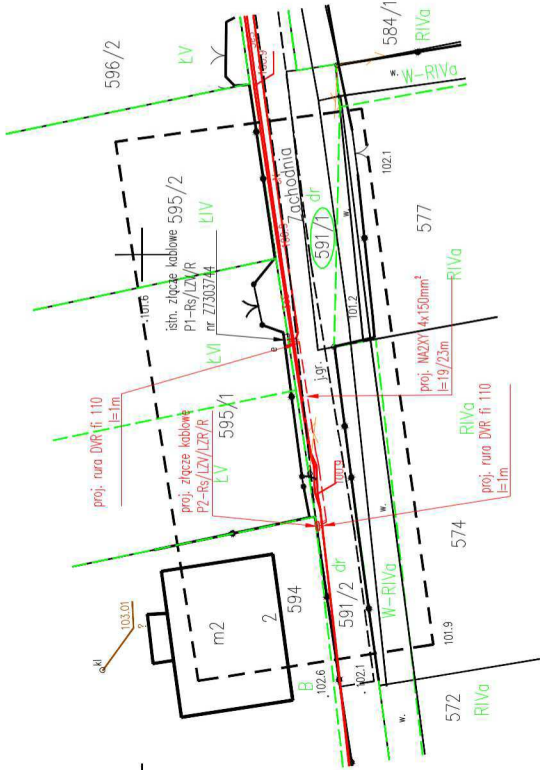
skala 1 : 500

mapa powstała na podstawie numerycznej mapy zasadniczej oraz digitalizacji
ark. nr 6.170.31.21.2.4 oraz pomiaru uzupełniającego "EVRF2007"
Układ współrzędnych płaskich: "2000/6"

ORIENTACJA



skala 1 : 25000



Załącznik do Koncepcji Projektowej nr EOI/KD/7/2025/10/00583

06-10-2025

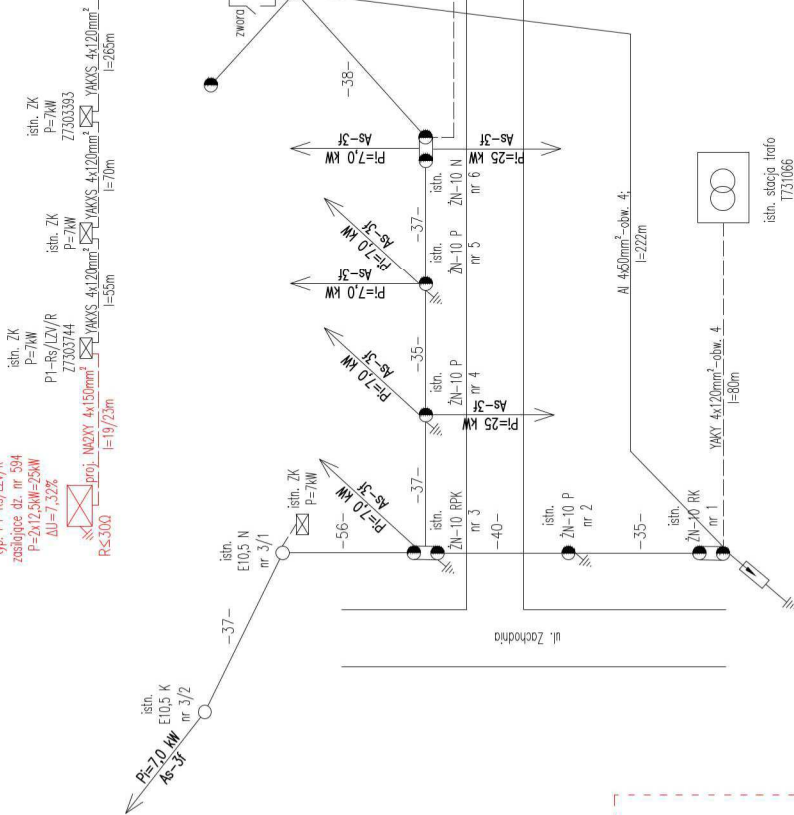
Kutno, dnia

USŁUGI PROJEKTOWE-NADZÓR

Tomasz Matusiak
ul. Niemcewicza 18A, 99-300 Kutno, tel. 609 983 310, e-mail: tomek.mat@wp.pl

| | | | |
|------------------|---|--------|-------------|
| Adres Inwestora: | ENERGA-OPERATOR SA z oddziałem w Płocku ul. Wyszogrodzka 106, 09-400 Płock | | |
| Temat: | PROJEKT, łącznica, ul. Zachodnia 2, T731336, budowa linii kablowej nN i złącza w celu zasilenia dz. 594, P/25/056325, OBI/73/2502321 | | |
| Forma: | Elektryczna | Umowa: | PJ03835/25 |
| Przebieg linii: | Plan zagospodarowania terenu | | Formalność: |
| Nr: | 1 | Skala: | 1:500 |
| Data: | 10.2025 | | |
| Projektant: | mgr inż. Tomasz Matusiak nr upr. LOD/2302/PWOE/14 | | |

proj. złącze kablowe
typ: P1-RS/LZV/R
zasilające dz. nr 594
P=2x12,5kW=25kW
ΔU=7,32%



Moce odbiorców:

1. Istn. przyłącze jednofazowe: 4,5 kW – 0 szt.
2. Istn. przyłącze trójfazowe: 7 kW – 13 szt.
3. Istn. przyłącze trójfazowe: 25 kW – 2 szt.
4. Projektowane przyłącze trójfazowe: 2x12,5=25 kW – 1 szt.
5. Projektowane przyłącze trójfazowe: 2x12,5=25 kW + 2x25kW = 166kW
6. Moc całkowita obwodu nr 4 z uwzględnieniem współczynnika jednoczesności k=0,324; P= (7x1,3kW + 2x12,5kW)0,324 + 2x25kW = 87,584kW
7. Długość obwodu nr 4: l=80mb + 222mb + 413mb= 715mb

Załącznik do Koncepcji Projektowej nr EOP/KD/7/2025/10/00583

06-10-2025

Kutno, dnia

Układ sieci zasilającej nN – TT 10

USŁUGI PROJEKTOWE-NADZÓR

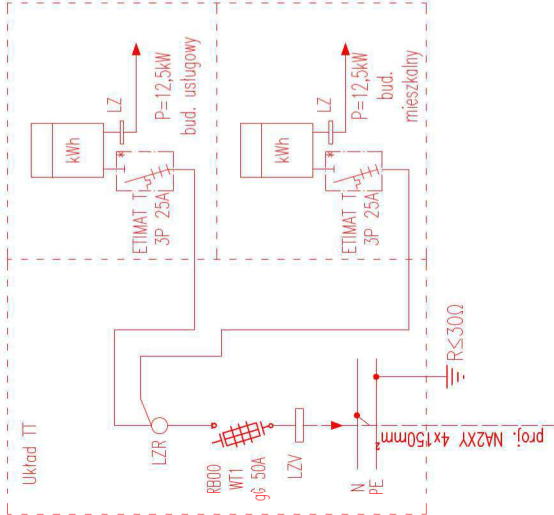
Tomasz Matusiak

ul. Niemcewicza 18A, 99-300 Kutno, tel. 609 983 310, e-mail: tomek.mat@wp.pl

| | | | |
|--------------------|--|-------------------|-----------------|
| Adres Inwestora: | ENERGA-OPERATOR SA z oddziałem w Płocku ul. Wyszogrodzka 106, 09-400 Płock | | |
| Temat: | PROJEKT, łącznica, ul. Zachodnia 2, T731336, budowa linii kablowej nN i złącza w celu zasilania dz. 594, P/25/056325, OBI/73/2502321 | | |
| Brunch: | Elektryczna | Umowa: P103835/25 | Formal rys.: A3 |
| Przedmiot dyskusji | Schemat jednokreskowy sieci zasilającej | Nr 2 | Stronk |
| Projektant | mgr inż. Tomasz Matusiak nr upr. LOD/2302/PWOE/14 | Data: 09.2025 | |

Koncepcja
do umowy
PJ03835/25
OBI/73/2502321

* obudowa przyziwowa do plombowania





Mapa:
Plany gospodarowania wodami

1:500



Uwaga: Ten wydruk ma charakter wyłącznie poglądowy i w żadnym razie nie może być traktowany jako dokument oficjalny.

© 2019 Wody Polskie, Wszystkie prawa zastrzeżone.

Brak skrzyżowania proj. urządzeń z elementami zarządzanymi przez Wody Polskie.

PJ03835/25, OBI/73/2502321

Łęczyca ul. Zachodnia 2. dz. 594.

PROTOKÓŁ

z narady koordynacyjnej zakończonej w dniu:

2025-10-14

Przewodniczący narady: Mirosław Schmidt

Inspektor w Wydziale Geodezji, Kartografii, Katastru i Gospodarki Nieruchomościami

(imię i nazwisko oraz stanowisko służbowe)

Sposób przeprowadzenia narady: **za pomocą środków komunikacji elektronicznej**

| Wnioskodawca | Inwestor |
|--|---|
| Usługi Projektowe-Nadzór Tomasz Matusiak | ENERGA-OPERATOR S.A. Oddział w Kaliszu Marynarki Polskiej 130 80-557 Gdańsk |

Zakres obszarowy przedmiotu narady koordynacyjnej

| Nr gminy | Nr obrębu | Działka | Nazwa gminy | Nazwa obrębu |
|----------|-----------|---------|-------------|-----------------|
| 011 | 1 | 591/2 | m.Łęczycza | Miasto Łęczycza |

Opis przedmiotu narady koordynacyjnej

| Lp. | Nazwa asortymentu |
|-----|--------------------------|
| 1 | sieć elektroenergetyczna |

INSTYTUCJE BIORĄCE UDZIAŁ W NARADZIE KOORDYNACYJNEJ

| Lp. | Nazwa Instytucji | Imię, nazwisko uzgadniającego Data | Stanowisko uczestnika |
|-----|---|---|--|
| 1 | Starostwo Powiatowe w Łęczycy | Mirosław Schmidt 2025-10-07 12:21:04 | - przed realizacją należy wytyczyć a po wykonaniu zgłosić do inwentaryzacji (przewody podziemne - przed zasypaniem) jednostce wykonawstwa geodezyjnego - jakkolwiek zmiana wymaga ponownego uzgodnienia - integralną częścią opinii jest dokumentacja projektowa z adnotacją Przewodniczącego Narady |
| 2 | Multimedia Polska Sp. z o.o. | Piotr Boroń 2025-10-13 08:16:42 | brak uwag |
| 3 | ENERGA OPERATOR S.A. Oddział w Płocku | Krzysztof Nowak 2025-10-07 12:48:02 | brak uwag |
| 4 | PSG Sp. z o.o. Oddział Zakład Gazowniczy w Łodzi Placówka Gazownicza w Skierniewicach | Jan Anielak 2025-10-13 12:22:20 | brak uwag |
| 5 | Przedsiębiorstwo Gospodarki Komunalnej i Mieszkaniowej w Łęczycy Spółka z o.o. | Artur Głowacz 2025-10-10 10:53:04 | brak uwag |
| 6 | Operator Gazociągów Przesyłowych GAZ SYSTEM S.A. Oddział w Rembelszczyźnie | Paweł Wlazło 2025-10-10 09:41:32 | brak uwag |

| | | | |
|---|--|--|-------------|
| 7 | Oświetlenie Uliczne i Drogowe sp. z o.o. w Kaliszu | Grzegorz Wierny 2025-10-07 19:50:00 | Nie dotyczy |
|---|--|--|-------------|

| INSTYTUCJE ZAWIADOMIONE O NARADZIE KOORDYNACYJNEJ, KTÓRE W NIEJ NIE UCZESTNICZYŁY | |
|---|---|
| Lp. | Nazwa Instytucji |
| 1 | ITV MEDIA Sp. z o. o. |
| 2 | Orange Polska S.A. |
| 3 | Przedsiębiorstwo Energetyki Ciepłej Spółka z o.o. |
| 4 | TEL-GAZ Polska Sp. z o.o. |
| 5 | Urząd Miejski w Łęczycy |
| 6 | Energa Oświetlenie Sp. z o.o. |

Z up. STAROSTY
Miroslaw Schmidt
INSPEKTOR
w Wydziale Geodezji, Kartografii,
Katastru i Gospodarki Nieruchomościami

Dokument podpisany przez
Miroslaw Schmidt
Data: 2025.10.15 10:44:18
CEST

| | | | |
|-------------------|---|-------------------|----------------------------------|
| Adres inwestora: | ENERGA-OPERATOR SA z oddziałem w Płocku ul. Wyszogrodzka 106, 09-400 Płock | | |
| Temat: | PROJEKT, łącznica 2, T731336, budowa linii kablowej nN i złącza w celu zasilenia dz. 594, P/25/056325, OBI/73/2502321 | | |
| Branża: | Elektryczna | Umowa: P103835/25 | Format rys.: A3 |
| Przedmiot rysunku | Plan zagospodarowania terenu | | Nr Skala: 1:500 Data: 10.2025 |
| Projektant | mgr inż. Tomasz Matusiak nr upr. LOD/PWOE/14 | | |

Informacja BiOZ

Czynności wykonawcze wykonywać wg kolejności:

- Wykopy rowów kablowych dla kabla nN,
- Montaż złącza kablowego,
- Ułożenie kabla zasilającego,
- Podłączenie kabli
- Wykonanie pomiarów elektrycznych.

Wykaz istniejących obiektów budowlanych:

- istniejące linia kablowa SN-15 kV.

Przy wykonywanych pracach zagrożenie może stwarzać:

- prace rozładunkowe przy transporcie kabla, złącza, piasku,
- prace przy podłączeniu linii kablowej do istniejącego złącza,
- ruch kołowy i pieszzy na terenie wykonywanych prac,
- istniejąca linia kablowa SN-15 kV.

W trakcie prac mogą wystąpić zagrożenia przy:

- prace w pobliżu linii kablowej SN-15 kV,
- przy transporcie kabla, piasku, złącza na plac budowy,
- ze strony ruchu pieszego i samochodowego na terenie wykonywanych prac,
- potknięcie,
- poślizgnięcie.

Prace szczególne niebezpieczne lub w pobliżu urządzeń energetycznych prowadzi się na pisemne polecenie wydane przez uprawnionego pracownika OPERATORA sieci energetycznej w tym przypadku Energa Operator. Pracownicy wykonujące prace powinni posiadać odpowiednie kwalifikacje i uprawnienia. Kierownik budowy ma obowiązek przedstawić zagrożenia i przeprowadzić instruktaż na temat przestrzegania przepisów BHP. Pracownicy pracujący na wysokości powinni mieć aktualne badania lekarskie.

W trakcie prac należy:

- wyłączyć istniejącą linię kablową SN-15 kV która może stanowić zagrożenie podczas prac ziemnych,
- wywiesić tablice ostrzegawcze „Nie załączać”,
- egzekwować od pracowników stosowanie właściwych środków ochrony indywidualnej, grupowej oraz sprzętu ochronnego, szczególnie przy pracach w pobliżu urządzeń pod napięciem i na wysokości,
- zabezpieczyć i odpowiednio oznakować w miejscu prowadzenia prac teren przed wejściem osób nieupoważnionych,
- wykonać przekopy kontrolne w celu weryfikacji ułożenie innej infrastruktury podziemnej.

Łęczyca, dnia 17 listopada 2025 r.

GP.6733.5.2025

Decyzja Nr 4/2025 o ustaleniu lokalizacji inwestycji celu publicznego

Na podstawie art. 4 ust. 2 pkt 2, art. 50 ust. 1 pkt 2 art. 52, art. 54, art. 60 ust. 1 i ust. 4 oraz art. 61 ust. 1 ustawy z dnia 27 marca 2003 r. o planowaniu i zagospodarowaniu przestrzennym (Dz. U. z 2024r. poz., 1130 ze zm.), art. 104 ustawy z dnia 14 czerwca 1960 r. Kodeks postępowania administracyjnego (Dz. U. z 2024r., poz. 572 ze zm.), po rozpatrzeniu wniosku z dnia 6 października 2025 r. złożonego przez:

Energa-Operator S.A.
ul. Marynarki Polskiej 130, 80-57 Gdańsk
reprezentowaną przez Pana Tomasz Matusiaka
Usługi Projektowe -Nadzór
ul. Niemcewicza 18A, 99-300 Kutno

u s t a l a m

lokalizację inwestycji celu publicznego dla przedsięwzięcia polegającego na:

budowie linii kablowej nN-0,4 KV wraz ze złączami kablowymi
realizowaną na terenie części działki nr ewid.: 591/2, położonej w rejonie
ul. Zachodniej w Łęczycy

1. Ustalenia dotyczące rodzaju inwestycji:

- 1) **obiekt infrastruktury technicznej – sieć energetyczna nn,**

linie rozgraniczające teren inwestycji wyznaczono na załączniku graficznym sporządzonym na kopii mapy w skali 1:500

2. Warunki i szczegółowe zasady zagospodarowania terenu oraz jego zabudowy wynikające z przepisów odrębnych:

2.1. Ustalenia dotyczące warunków i wymagań ochrony i kształtowania ładu przestrzennego:

1. inwestycję lokalizować w liniach rozgraniczających teren inwestycji, zgodnie z oznaczeniem na załączniku graficznym do decyzji;
2. forma obiektu winna być dostosowana do wymogów technologicznych i potrzeb bezpiecznego funkcjonowania oraz obsługi obiektów i urządzeń.

2.2. Ustalenia dotyczące ochrony środowiska i zdrowia ludzi, przyrody i krajobrazu:

1. inwestycja na etapie przygotowania i realizacji winna być prowadzona z zachowaniem przepisów:
 - ustawy z dnia 27 kwietnia 2001r. Prawo ochrony środowiska (Dz. U. z 2025 r., poz. 647 ze zm.),
 - ustawy z dnia 27 kwietnia 2001 r. o odpadach (Dz. U. z 2023r., poz. 1587)
 - ustawy z dnia 20 lipca 2017 r. Prawo wodne (Dz. U. z 2025r., poz. 960),
2. planowana inwestycja położona jest:
 - a) poza miejscowością uzdrowiskową oraz obszarami ochrony uzdrowiskowej,
 - b) poza obszarami występowania udokumentowanych złóż kopalin i wód podziemnych,
 - c) poza terenami zagrożonymi osuwaniem się mas ziemnych (zgodnie z danymi udostępnionymi przez Państwowy Instytut Geologiczny w ramach Systemu Ostry Przeciwośuwiskowej),
 - d) częściowo w granicach obszarów podlegających ochronie na podstawie ustawy z dnia 16 kwietnia 2004 r. o ochronie przyrody (Dz.U. z 2024 r. poz. 1478 ze zm.): w obszarze chronionego Krajobrazu Pradoliny Warszawsko- Berlińskiej, obszarze Specjalnego Obszaru Ochrony Natura 2000 Pradolina Warszawsko- Berlińska (PLB100001) oraz Obszarze Specjalnego Obszaru Ochrony Natura 2000 Pradolina Bzury- Neru PLH 100006. Działając na podstawie art. 96 ust. 1 ustawy o udostępnianiu informacji o środowisku i jego ochronie, udziale społeczeństwa w ochronie środowiska oraz o ocenach oddziaływania na środowisko (Dz. U z 2024 r., poz. 1112) organ właściwy do wydania decyzji rozważył, czy przedsięwzięcie może potencjalnie oddziaływać na obszar Natura 2000.

Teren inwestycji jest położony w południowej części obszaru specjalnego Obszaru Ochrony Natura 2000 Pradolina Warszawsko- Berlińska (PLB 100001), Obszaru Specjalnej Ochrony Siedlisk (Pradolina Bzury-Neru PLH 100006) i w Obszaru Chronionego Krajobrazu Pradoliny Warszawsko- Berlińskiej.

Planowane przedsięwzięcie polegać będzie na: Budowie linii kablowej nN-0,4 kV wraz ze złączami, projektowanej na części działek nr ewid. 591/2, położonej w rejonie ul. Zachodniej w Łęczycy. Biorąc pod uwagę, że planowane przedsięwzięcie będzie zlokalizowane na działce stanowiącej południową granicę obszaru uznano, że nie spowoduje ono znaczącego oddziaływania na obszar Natura 2000 (nie spowoduje ono spadku liczebności populacji, nie spowoduje zmniejszenia zasięgu występowania gatunków, nie będzie również działaniem zmieniającym strukturę siedlisk).

W związku z powyższym uznano, że przedmiotowe przedsięwzięcie nie będzie potencjalnie znacząco oddziaływać na obszar Natura 2000,
 - e) poza obszarami, o których mowa w art. 169 ust. 2 pkt 2 ustawy z dnia 20 lipca 2017 r. – Prawo wodne (Dz.U. z 2025 r. poz. 960),
 - f) inwestycja nie została wymieniona w rozporządzeniu Rady Ministrów z dnia 10 września 2019 r. w sprawie przedsięwzięć mogących znacząco oddziaływać na środowisko (Dz. U. z 2019 r. poz. 1839);
 - g) teren nie wymaga uzyskania zgody na zmianę przeznaczenia gruntów rolnych i leśnych na cele nierolnicze i nieleśne. Teren inwestycji zlokalizowany jest w granicy administracyjnej miasta Łęczycy – zgodnie z art. 10a ustawy z dnia 3 lutego 1995 r. o ochronie gruntów rolnych i leśnych (Dz. U. z 2024r., poz. 82) nie wymaga

zgody na zmianę przeznaczenia na cele nierolnicze i nieleśne działka nr ewid.: 591/2 w ewidencji gruntów i budynków oznaczona jest jako dr.

2.3. Ustalenia dotyczące ochrony dziedzictwa kulturowego i zabytków oraz dóbr kultury współczesnej:

1. planowana inwestycja nie znajduje się w obszarach objętych formami ochrony zabytków, o których mowa w art. 7 ustawy z dnia 23 lipca 2003 r. o ochronie zabytków i opiece nad zabytkami (Dz.U. z 2024r., poz. 1292) oraz ujętymi w gminnej ewidencji zabytków;
2. w trakcie prac ziemnych należy postępować zgodnie z art. 32 ust. 1 ustawy z dnia 23 lipca 2003 r. o ochronie zabytków i opiece nad zabytkami (tekst jedn. Dz.U. z 2024r., poz. 1292 ze zm.);
3. zamierzenie budowlane nie podlega ograniczeniom wynikającym z przepisów ustawy z dnia 23 lipca 2003 r. o ochronie zabytków i opiece nad zabytkami (tekst jedn. Dz.U. z 2024r., poz. 1292 ze zm.).

2.4. Ustalenia dotyczące obsługi w zakresie infrastruktury technicznej i komunikacji:

- 1) realizacja inwestycji w sąsiedztwie istniejących obiektów infrastruktury technicznej wymaga postępowania zgodnego z przepisami odrębnymi;
- 2) planowana inwestycja nie wymaga obsługi komunikacyjnej oraz zapewnienia dostaw innych mediów;
- 3) w przypadku przebudowy sieci i urządzeń infrastruktury kolidujących z projektowaną inwestycją, wszelkie zmiany w przebiegu czy usytuowaniu obiektów infrastruktury należy uzgodnić z właściwym zarządcą sieci;
- 4) planowaną inwestycję należy wykonać zgodnie z warunkami wydanymi przez właściwego zarządcę sieci;
- 5) realizację inwestycji w pasie drogowym, należy uzgodnić z właścicielem drogi;
- 6) inwestor poprzez właściwe działania zapewni właściwe warunki odbioru wód powierzchniowych eliminujących zakłócenia stosunków wodnych;
- 7) w przypadku stwierdzenia na przedmiotowym obszarze, urządzeń melioracji wodnych kolidujących z realizowaną inwestycją, inwestor zobowiązany jest we własnym zakresie do przebudowy urządzeń zgodnie z przepisami ustawy z dnia 20 lipca 2017 r. Prawo wodne (Dz. U. z 2025r., poz. 960).

2.5. Ustalenia wymagań dotyczących ochrony interesów osób trzecich:

Ustala się ochronę interesów osób trzecich, na etapie projektowania i realizacji inwestycji przed:

1. pozbawieniem:
 - a) dostępu do drogi publicznej,
 - b) możliwości korzystania z wody, kanalizacji, energii elektrycznej i ciepłej oraz ze środków łączności,
 - c) dostępu światła dziennego do pomieszczeń przeznaczonych na stały pobyt ludzi;
2. uciążliwościami powodowanymi przez hałas, wibracje, zakłócenia elektryczne i promieniowanie;
3. zanieczyszczeniem powietrza, wody i gleby poprzez wymóg spełnienia warunków zawartych w przepisach odrębnych, a w szczególności:
 - 1) inwestycja winna być realizowana zgodnie z:

- a) wymogami ustawy z dnia 7 lipca 1994 r. Prawo budowlane (Dz. U. z 2025r. poz. 418 ze zm.);
- b) ustawą z dnia 27 kwietnia 2001 r. Prawo ochrony środowiska (Dz. U. z 2025r., poz. 647 ze zm.);
- 2) dokumentację projektową należy opracować zgodnie z przepisami:
 - a) ustawy z dnia 7 lipca 1994 r. Prawo budowlane (Dz. U. z 2025r., poz. 418 ze zm.), w szczególności zgodnie z art. 5 ustawy,
 - b) rozporządzenia Ministra Rozwoju z dnia 11 września 2020 r. w sprawie szczegółowego zakresu i formy projektu budowlanego (Dz. U. z 2022r., poz. 1679),
 - c) przepisami ustawy z dnia 21 marca 1985r. o drogach publicznych (Dz. U. z 2025 r., poz. 889) i uzgodnić z organami właściwymi do uzgadniania projektu budowlanego na podstawie przepisów odrębnych;
- ewentualne kolizje projektowanej inwestycji z ukrytym lub widocznym na mapie do celów projektowych uzbrojeniem terenu Inwestor rozwiąże we własnym zakresie i na własny koszt w uzgodnieniu z właściwym zarządcą sieci,
- przed wystąpieniem o wydanie pozwolenia na budowę lub przed zgłoszeniem zamiaru wykonania robót budowlanych, należy uzyskać prawo do dysponowania nieruchomością na cele budowlane (art. 32 ust. 4 pkt 2 oraz art. 30 ust. 4 b ustawy z dnia 7 lipca 1994 r. Prawo budowlane).

2.6. Ustalenia dotyczące ochrony obiektów budowlanych na terenach górniczych i sposobów zagospodarowania terenów lub obiektów podlegających ochronie, ustalonych na podstawie odrębnych przepisów:

1. teren inwestycji nie znajduje się w obszarze ani na terenie górniczym;
2. teren inwestycji nie znajduje się w obszarze zagrożonym osuwaniem się mas ziemnych;
3. teren inwestycji nie znajduje się na obszarze narażonym na niebezpieczeństwo powodzi oraz obszarze szczególnego zagrożenia powodzią;
4. poza granicami terenów, związanych z realizacją zadań rządowych albo samorządowych, dotyczących inwestycji celu publicznego, o których mowa w art. 39 ust. 3 pkt 3 ustawy z dnia 27 marca 2003 r. o planowaniu i zagospodarowaniu przestrzennym- inwestycji celu publicznego o znaczeniu ponadlokalnym określonych w planie zagospodarowania przestrzennego województwa, wskazanych w planie miejscowym, który utracił moc na podstawie art. 67 ustawy z dnia 7 lipca 1994 r. o zagospodarowaniu przestrzennym (Dz. U. z 1999r. Nr 15, poz. 139 z późn. zm.), w odległości większej niż:
 - 40 m od osi istniejącej linii elektroenergetycznej o napięciu 220 kV lub większym,
 - 70 m od osi istniejącej linii elektroenergetycznej o napięciu 750 kV lub większym,
 - 65 m od osi gazociągu wysokiego ciśnienia o średnicy nie większej niż 500 mm,
 - 100 m od osi gazociągu wysokiego ciśnienia o średnicy większej niż 500 mm.

Integralną część decyzji stanowi załącznik graficzny, sporządzony na kopii mapy zasadniczej w skali 1: 500.

UZASADNIENIE

Energa Operator S.A. ul. Marynarki Polskiej 130, 80-557 Gdańsk, reprezentowana przez Pana Tomasza Matusiaka Usługi Projektowe- Nadzór ul. Niemcewicza 18A, 99-300 Kutno,

wnioskiem z dnia 06.10.2025 r. zwróciła się o wydanie decyzji o ustaleniu lokalizacji inwestycji celu publicznego dla inwestycji polegającej na: budowie linii kablowej nN 0,4 KV ze złączami, projektowanej na terenie części działki nr ewid. 591/2, położonej w rejonie ul. Zachodniej w Łęczycy.

Dla obszaru objętego wnioskiem brak jest obowiązującego miejscowego planu zagospodarowania przestrzennego. W związku z art. 4 ust. 2 pkt 1 i art. 50 ust. 1 ustawy z dnia 27 marca 2003 r. o planowaniu i zagospodarowaniu przestrzennym (Dz. U. z 2024r., poz. 1130 ze zm.), w przypadku braku miejscowego planu zagospodarowania przestrzennego określenie sposobów zagospodarowania i warunków zabudowy terenu następuje w drodze decyzji o warunkach zabudowy i zagospodarowania terenu, przy czym lokalizację inwestycji celu publicznego ustala się w drodze decyzji o lokalizacji inwestycji celu publicznego.

Zgodnie z art. 2 pkt 5 ustawy o planowaniu i zagospodarowaniu przestrzennym za inwestycję celu publicznego należy uznać działania o znaczeniu m.in. lokalnym (gminnym) i ponadlokalnym (powiatowym, wojewódzkim i krajowym), stanowiące realizację celów, o których mowa w art. 6 ustawy z dnia 21 sierpnia 1997r. o gospodarce nieruchomościami (Dz. U. z 2024r., poz. 1145 ze zm.).

Zgodnie z art. 6 pkt 3 ustawy z dnia 21 sierpnia 1997 r. o gospodarce nieruchomościami, za cel publiczny uznaje się między innymi budowę i utrzymywanie ciągów drenażowych, przewodów i urządzeń służących do przesyłania lub dystrybucji płynów, pary, gazów i energii elektrycznej (...).

Przedmiotową inwestycję należy traktować zatem jako cel publiczny o znaczeniu lokalnym (gminnym), który podlega procedurze uzyskiwania decyzji o ustaleniu lokalizacji celu publicznego, zgodnie z art. 50 ust. 1 ustawy z dnia 27 marca 2003 r. o planowaniu i zagospodarowaniu przestrzennym.

W związku z powyższym, organem właściwym do wydania decyzji jest Burmistrz Miasta Łęczycy, na podstawie art. 51 ust. 1 pkt 2 ustawy o planowaniu i zagospodarowaniu przestrzennym.

W myśl art. 53 ust. 1 ustawy z dnia 27 marca 2003 r. o planowaniu i zagospodarowaniu przestrzennym, obwieszczenie o wszczęciu postępowania w sprawie ustalenia lokalizacji przedmiotowej inwestycji zostało dokonane poprzez umieszczenie w dniach od 07.10.2025 r. do 21.10.2025 r. na tablicy ogłoszeń Urzędu Miejskiego w Łęczycy oraz na stronie internetowej Biuletynu Informacji Publicznej Urzędu Miejskiego w Łęczycy. Wnioskodawcę oraz właściciela nieruchomości zawiadomiono o tym fakcie pismem z dnia 07.10.2025 r. Strony postępowania nie wniosły uwag i wniosków.

Po dokonaniu analizy warunków i zasad zagospodarowania terenu oraz jego zabudowy wynikających z przepisów odrębnych oraz analizie stanu faktycznego i prawnego, a także po uzgodnieniu decyzji

Zgodnie z art. 53 ust. 4 ustawy z dnia 27 marca 2003r. o planowaniu i zagospodarowaniu przestrzennym projekt niniejszej decyzji został uzgodniony z:

1. Regionalnym Dyrektorem Ochrony Środowiska w Łodzi w terminie 14 dnia od dnia otrzymania projektu decyzji organ ten nie zajął stanowiska w sprawie, wobec tego zgodnie z art. 53 ust. 5 ustawy o planowaniu i zagospodarowaniu przestrzennym uzgodnienie uważa się za dokonane;

Po dokonaniu analizy warunków i zasad zagospodarowania terenu oraz jego zabudowy wynikających z przepisów odrębnych oraz po dokonaniu analizy stanu faktycznego i prawnego terenu, na którym przewiduje się realizację inwestycji oraz po stwierdzeniu, że

wnioskowana inwestycja spełnia łącznie warunki określone w ustawie o planowaniu i zagospodarowaniu przestrzennym oraz mając na uwadze fakt, iż inwestor przedłożył wymagane przepisami dokumenty, należało orzec jak w sentencji.

Zgodnie z art. 55 ustawy o planowaniu i zagospodarowaniu przestrzennym niniejsza decyzja wiąże organ administracji architektoniczno - budowlanej.

Projekt decyzji został sporządzony zgodnie z art. 50 ust. 4 ustawy o planowaniu i zagospodarowaniu przestrzennym.

POUCZENIE

- Niniejsza decyzja nie rodzi praw do terenu oraz nie narusza praw własności i uprawnień osób trzecich (art. 63 ust. 2 ustawy o planowaniu i zagospodarowaniu przestrzennym).
- Jeżeli decyzja o lokalizacji inwestycji celu publicznego wywołuje skutki, o których mowa w art. 36 ustawy o planowaniu i zagospodarowaniu przestrzennym, przepisy art. 36 oraz art. 37 stosuje się odpowiednio. Koszty realizacji roszczeń, o których mowa w art. 36 ust. 1 i ust. 3, ponosi inwestor, po uzyskaniu ostatecznej decyzji o pozwoleniu na budowę.
- Wnioskodawcy, który nie uzyskał prawa do terenu, nie przysługuje roszczenie o zwrot nakładów poniesionych w związku z otrzymaną decyzją ustalającą warunki zabudowy (art. 63 ust. 4 ustawy o planowaniu i zagospodarowaniu przestrzennym).
- Burmistrz może przenieść niniejszą decyzję na rzecz innego wnioskodawcy na warunkach określonych w art. 63 ust. 5 ustawy o planowaniu i zagospodarowaniu przestrzennym;
- Burmistrz stwierdza wygaśnięcie decyzji o warunkach zabudowy (art. 65 ustawy o planowaniu i zagospodarowaniu przestrzennym), jeżeli:
- inny wnioskodawca uzyska pozwolenie na budowę,
- dla terenu objętego decyzją zostanie uchwalony miejscowy plan zagospodarowania przestrzennego, którego ustalenia będą inne niż warunki określone w decyzji, z zastrzeżeniem art. 65 ust. 2 ustawy o planowaniu i zagospodarowaniu przestrzennym.
- Na podstawie art. 127 a ustawy z dnia 14 czerwca 1960 r. kodeks postępowania administracyjnego (tekst jedn. Dz.U. z 2023 r., poz. 775) w trakcie biegu terminu do wniesienia odwołania strona może zrzec się prawa do wniesienia odwołania wobec organu administracji publicznej, który wydał decyzję. Z dniem doręczenia administracji publicznej oświadczenia o zrzeczeniu się prawa do wniesienia odwołania przez ostatnią ze stron postępowania, decyzja staje się ostateczna i prawomocna.

Od niniejszej decyzji służy odwołanie do Samorządowego Kolegium Odwoławczego w Łodzi, za pośrednictwem Burmistrza Miasta Łęczycy, w terminie 14 dni od dnia jej doręczenia.

Załącznik:

- 1) część graficzna sporządzona na kopii mapy w skali 1: 500.

Otrzymują:

- 1) Energa Operator S.A. – pełnomocnik Tomasz Matusiak
- 2) Miasto Łęczycy
- 3) aa

Z up. BURMISTRZA

mgr Dominika Turkowska
Kierownik

Wydziału Gospodarki Nieruchomościami
i Planowania Przestrzennego

Sprawę prowadzi: inspektor Małgorzata Pietrzak
Wydział Gospodarki Nieruchomościami i Planowania Przestrzennego
24 721 03 29

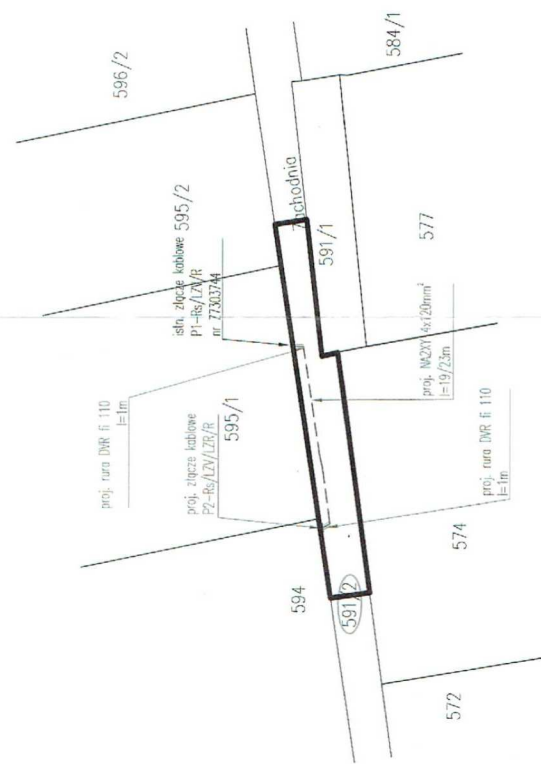
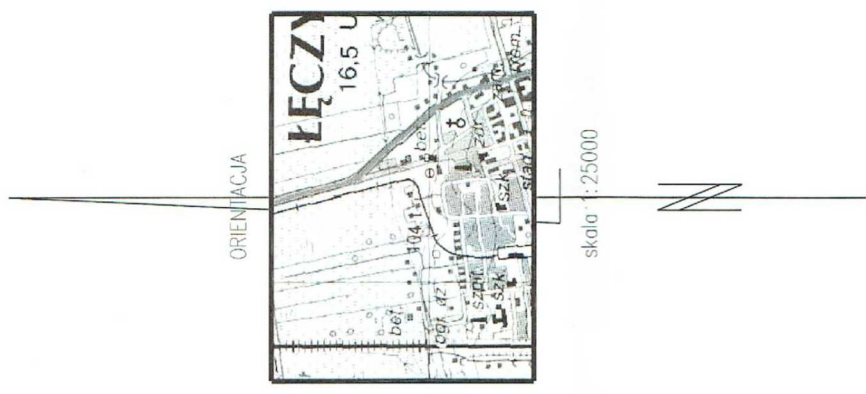
Pobrano opłatę skarbową wysokości 598,00 zł za wydaną decyzję i 17,00 zł za pełnomocnictwo na podstawie ustawy z dnia 16 listopada 2006r. o opłacie skarbowej (t.j. Dz.U. z 2025 r., poz. 1154 ze zm.)

Załącznik nr 1
 DO DECYZJI GP. 6733.5.2018



Burmistrz
 Miasta Łęczyca
 ul. Marii Konopnickiej 14
 99-100 Łęczyca

Z up. Burmistrza
 mgr Dominika Trzaskowska
 Kierownik
 Wydziału Gospodarki Nieruchomościami
 i Planowania Przestrzennego



Załącznik graficzny do decyzji inwestycji celu publicznego

Linie Rozgraniczające Teren Inwestycji

Projekt decyzji opracował:
 mgr inż. arch. Gabriel Ferliński
 mgr inż. arch. Gabriel Ferliński

Skala: 1:500

BURMISTRZ
MIASTA ŁĘCZYCA
ul. Marii Konopnickiej 14
99-100 Łęczyca

Łęczyca, dnia 17 grudnia 2025 r.

GP.6733.5.2025

Zaświadczenie

Na podstawie art. 217, art. 218 ustawy z dnia 14 czerwca 1960 r. Kodeks postępowania administracyjnego (tekst jedn. Dz.U. z 2025 r., poz. 1691) po rozpatrzeniu wniosku Usługi Projektowe Nadzór Tomasz Matusiak ul. Niemcewicza 18A, 99-300 Kutno

zaświadczam,

że decyzja Burmistrza Miasta Łęczyca z dnia 17 listopada 2025 r., Nr 4/2025, znak: GP.6733.5.2025 ustalająca lokalizację inwestycji celu publicznego dla inwestycji polegającej na budowie linii kablowej nN-0,4 KV wraz ze złączami kablowymi, realizowana na terenie części działki nr ewid.: 591/2, położonej w rejonie ul. Zachodniej w Łęczycy stała się ostateczna w dniu 16 grudnia 2025r. r.

Z up. BURMISTRZA

**Dominika
Turkowska**

Elektronicznie podpisany
przez Dominika Turkowska
Data: 2025.12.17 10:09:58
+01'00'

Dominika Turkowska

Kierownik

Wydziału Gospodarki Nieruchomościami
i Planowania Przestrzennego

Otrzymują:

1 Adresat

2. aa.

Sporządziła: inspektor Małgorzata Pietrzak
Wydział Gospodarki Nieruchomościami i Planowania Przestrzennego
24 721 03 29

Kutno, 1 grudnia 2025

Energa-Operator S.A.
Oddział w Płocku

Zgłaszający projekt do uzgodnienia:
Usługi Projektowe Nadzór Tomasz Matusiak,

UZGODNIENIE DOKUMENTACJI

Nr uzgodnienia: EOP/KD/7/2025/11/06365 (*wystawione tylko w wersji elektronicznej*).

Dokumentacja: Budowa sieci kablowej nN 0,4kV ze złączem kablowym oraz szafką pomiarową, w celu zasilania budynku mieszkalnego i obiektu usługowego na dz. nr 594 PJ03835/25, OBI/73/2502321, warunki P/25/056325

Lokalizacja: Łęczycza ul. Zachodnia 2

Zakres uzgodnienia: formalno-prawny oraz techniczny (zgodność z rozwiązaniami technicznymi i standardami przyjętymi do stosowania w Energa-Operator S.A.)

Uzgodniono: TAK

Uwagi:

1. Uzgodnienie traci ważność w wypadku, gdy dokona się zmiany projektowanych urządzeń energetycznych i/lub trasy linii bez uzgodnienia z Energa-Operator S.A. Oddział w Płocku.
2. Inwestor: Energa-Operator S.A.

Uzgodnienie ważne jest do: 2 lata od daty wydania .

Uzgodnienie przygotował: Krzysztof Nowak

Niniejsze uzgodnienie nie zwalnia od obowiązku dotrzymania procedury poprzedzającej rozpoczęcie robót budowlanych określonej w ustawie z dnia 7 lipca 1994 Prawo Budowlane oraz od odpowiedzialności w zakresie stosowania obowiązujących przepisów budowy i norm.

Załączniki:
1. PT wersja cyfrowa

Zatwierdził

Kierownik
Dział Dokumentacji Energetycznej Kutno
